

[상승하는 차트의 조건과 차트의 기본기]
차트엔 답이 있습니다.

작성자: 고짱짱

**** 이 책이 필요하신 분**

차트를 볼 줄 몰라서, 기본기를 다지고 싶으신 분.
차트 보는 눈을 갖고 싶으신 분.
차트에서 매수/매도 자리를 찾고 싶으신 분.
상승하는 차트는 어떤 차트인지 알고 싶으신 분.

**** 이 전자책을 통해 얻을 수 있는 것은 무엇인가요?**

1. 상승할 확률이 높은 차트가 무엇인지 배울 수 있습니다.
2. 상승하는 차트의 여러가지 규칙들을 배울 수 있습니다.
3. 차트의 기본기를 다질 수 있습니다.

**** 자료 정보**

제공되는 자료의 분량: 워드파일 40 page
최종 업데이트 일자: 2024년 4월 1일

추가적으로 매매의 기술적 분석을 배우고 싶으신 분들은
구독형 콘텐츠로 매일매일 차트의 기술적 분석을 배우실 수 있습니다.
초보자도 환영입니다. 질문은 무엇이든 받습니다.

매일 달라지는 시장 상황속에서 당일 당일 핵심종목의 차트로
기술적 강의를 해드립니다.
강의는 블로그 콘텐츠 형식으로 제공됩니다.
월 12900 원, 언제든지 구독해지 가능.
(단, 모든 강의콘텐츠는 작성 후 30일이 지나면 비공개 됩니다.)

고짱짱의 고독한 투자

<https://contents.premium.naver.com/gozackstudy/study>

목차

내용

1. 차트의 기본 - 캔들	4
2. 적삼병, 흑삼병 규칙	6
3. 윗침과 아랫침 규칙	8
1) 거래량 많은 윗침	8
2) 아랫침	9
4) 거래량 없는 아랫침	12
4. 지지선, 저항선 (매물대 규칙)	13
1) 지지와 저항을 이용한 매매법 기본	13
2) 지지선과 저항선을 이용한 매매법 실전	14
5. 추세의 기본 규칙	16
1) 횡보/박스권	17
2) 박스권을 이용한 투자 하는 법	18
3) 장기추세, 중기추세, 단기추세	19
6. 이동평균선	21
1) 각 이동평균선의 특징	21
2) 이동평균선을 이용한 매매법	24
3) 골든크로스	25
4) 데드크로스	25
5) 골든크로스를 이용한 매매법	26
7. 이평의 정배열, 역배열	27
1) 이평의 정배열, 역배열을 이용한 매매법	28
2) 이평의 수렴 = 주가의 회귀	29
8. 쌍바닥	30
1) 쌍바닥 = 지지선	30
2) 쌍바닥을 이용한 매매법	30
9. 분봉매매	31
1) 분봉지지+일봉지지	31
2) 30 분봉 - 120 이평선 골든크로스	32
3) 30 분봉 - 120 이평선 골든크로스를 이용한 매매법	32
10. 지수도 차트다	32
11. 거래량	32
12. 덤으로 알려드리는 상승하는 차트 매매기법 5 종세트 ★	33

390 — zac

1. 차트의 기본 - 캔들

주가를 움직이는 작은 기동들을 ‘캔들’이라고 합니다. 다른 말로 ‘봉’이라고도 합니다.

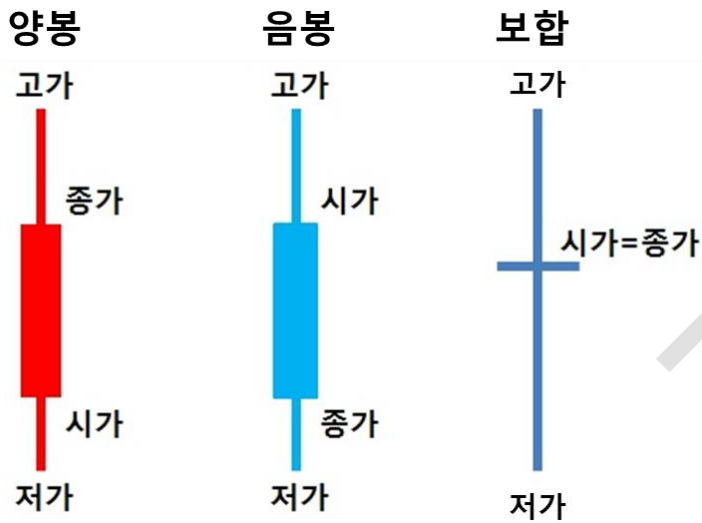
캔들 하나를 가지고 캔들에 대해 설명을 하겠습니다.

시가: 캔들이 시작하는 가격

종가: 캔들이 끝나는 가격

고가: 캔들의 움직임 중에서 가장 높았던 가격

저가: 캔들의 움직임 중에서 가장 낮았던 가격



캔들 하나는 많은 의미를 담고 있을 때가 있습니다. 그것들은 뒤에서 차차 말씀드리겠습니다.

캔들(봉)으로 분단위의 주가를 표현하면 분봉이라고 부르고, 일단위의 주가를 표현하면 일봉이라고 부르고, 주단위의 주가를 표현할 땐 주봉, 월단위의 주가를 표현할 땐 월봉이라고 합니다.

1분봉, 5분봉, 10분봉, 일봉, 주봉, 월봉 등으로 명명합니다.

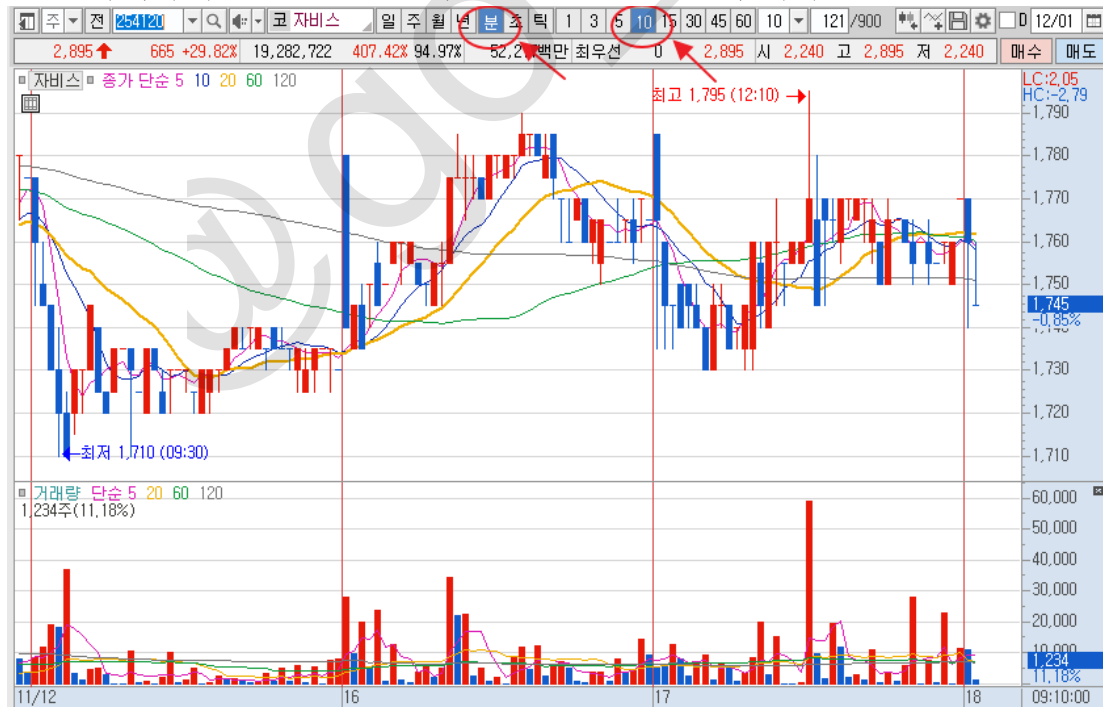
1분, 5분, 10분..., 하루, 1주, 한달 등 여러 기간동안 캔들(봉)이 쌓여 주가를 형성합니다.

아래 화면은 일봉차트입니다. 봉 하나가 하루입니다. 하루 종일 움직인 주가가 캔들 하나를 만듭니다. 하루하루의 캔들이 모여서 장기간의 주가 흐름을 나타내고 있습니다.



아래 화면은 10 분봉 차트입니다. 봉 하나가 10 분짜리입니다. 10 분동안 움직인 주가가 캔들 하나를 만듭니다. 10 분, 10 분이 모여서 캔들 흐름을 나타내고 있습니다.

분봉은, 1 분, 3 분, 5 분, 10 분, 15 분, 30 분, 60 분 등 다양하게 볼 수 있으며, 차트를 자세하게 보고 싶으면 적은 분봉으로 보면 됩니다.



2. 적삼병, 흑삼병 규칙

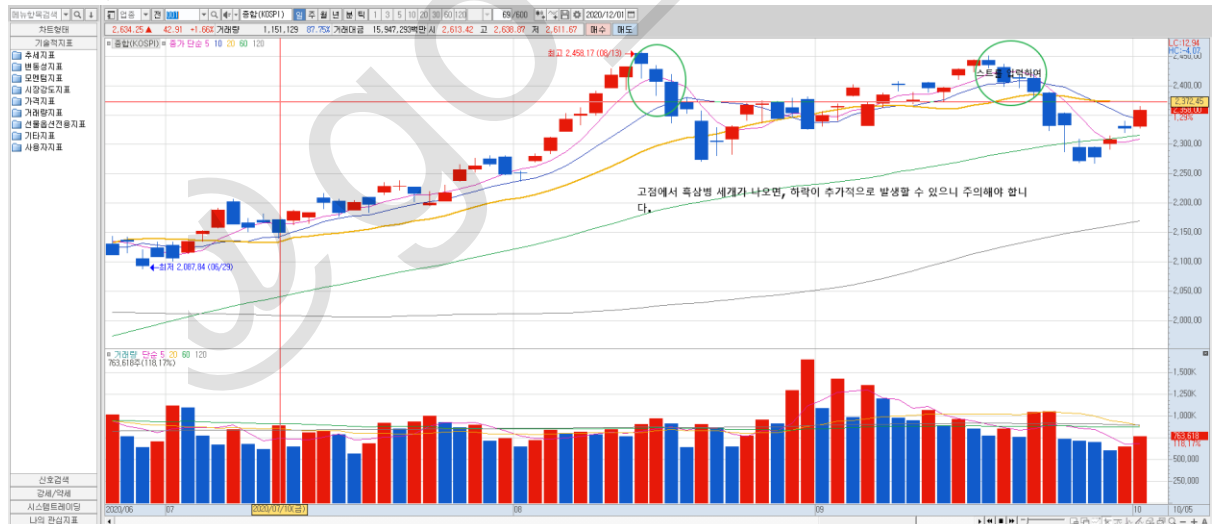
주식에 정답은 없습니다. 확률만 있을 뿐이죠.

상승과 하락도 100% 예측할 수는 없습니다. 확률이 높은 예측법이 있을 뿐입니다.

1) 적삼병: 하락장 끝에 양봉 세개가 나오면 상승장으로 전환된다는 신호



2) 흑삼병: 상승장 끝에 음봉 세개가 나오면 하락장으로 전환된다는 신호



적삼병과 흑삼병 신호를 통해, 매수와 매도를 판단할 수 있으며, 주식 보유와 청산을 결정하는데 참고할 수 있습니다.

* 지수차트에 적용을 하면 지수의 상승과 하락을 예측하는데도 도움이 될 수 있습니다. 특히 기술적분석은 장의 상승과 하락에 영향을 많이 받기 때문에 지수를

예측할 수 있는 능력이 중요합니다. 적삼병과 흑삼병을 참고하여 지수를 예측하고, 개별종목을 예측하는데 활용해 보시기 바랍니다.

* 주식에 100%란 없으므로, 맹신하지는 마시고, 참고하여 적절히 활용하시는 게 중요합니다.

390 - zac

3. 윗침과 아랫침

침이 길게 달린 캔들을 차트에서 많이 볼 수 있습니다. 차트에서 이런 침들이 중요한 역할을 할 때가 있습니다. 이 역시 알아 두면 확률적으로 손실을 방지하고 승률을 높일 수 있을 것입니다.

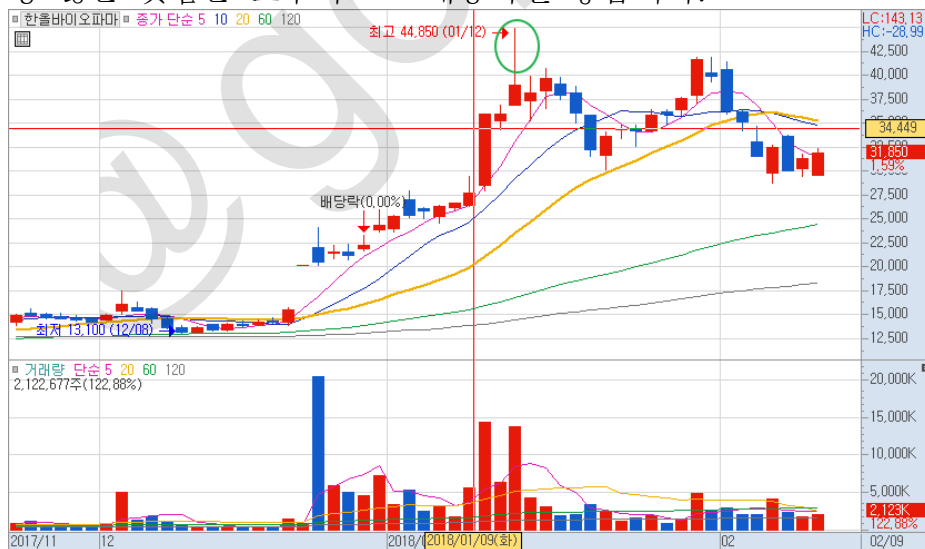
캔들에 대한 해석은 거래량과 함께 보아야 정확합니다.

1) 거래량 많은 윗침

- ① 이미 단기적으로 상승을 많이 한 종목이 많은 거래량으로 윗침을 찌르는 경우는, 많은 물량이 매도된 것으로 해석할 수 있습니다.



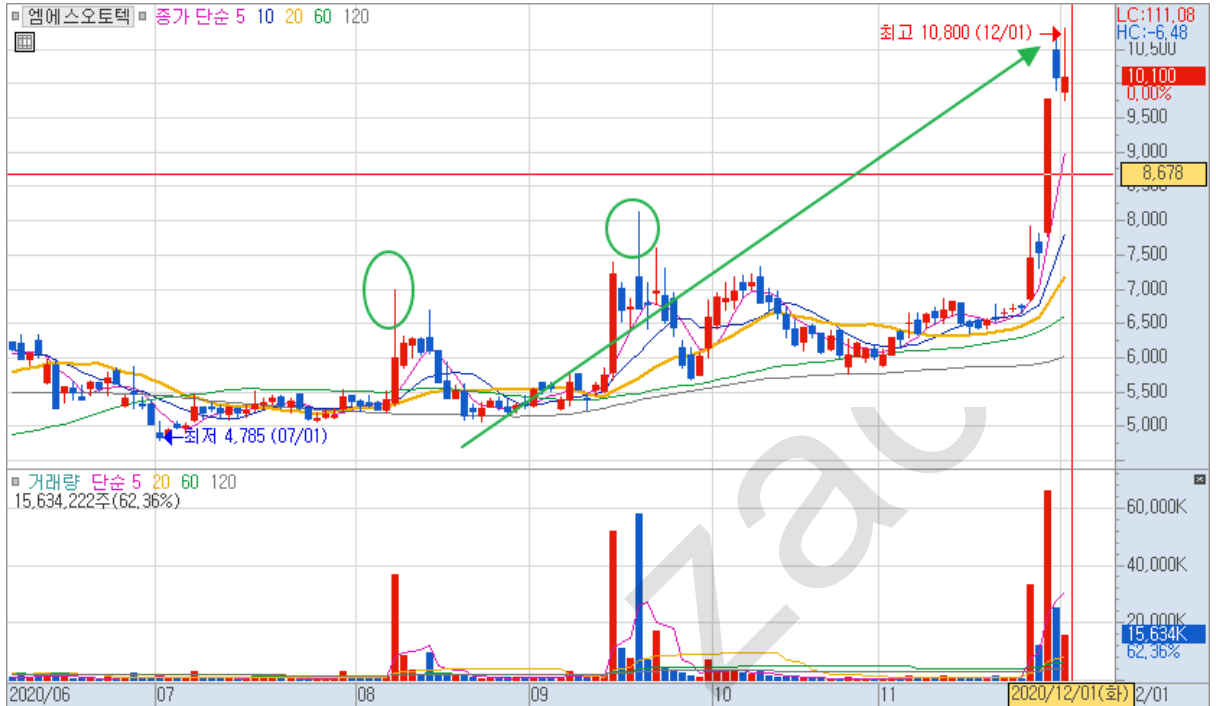
위 차트에서, 단기적으로 상승한 종목이 거래량 많은 윗침을 만들고는 하락하는 모습을 확인할 수 있습니다. 이렇듯, 단기적으로 상승한 종목의 거래량 많은 윗침은 보수적으로 대응하면 좋습니다.



위 차트에서도 상승한 종목이 거래량 많은 윗침을 만든 이후 주가가 하락하였습니다.

즉, 위와 같이 많이 오른 주식이 거래량 많은 윗침을 만들 경우, 세력의 이탈신호로 보고 매도하는 것이 좋습니다.

② 아직 상승을 하지 않은 종목이 거래량 많은 윗침을 만들었다면, 매물대의 물량을 잡아먹으며 매집하는 신호로 볼 수 있습니다. 매물대가 어느정도 소화되면 상승할 여력이 생기게 됩니다. 그러므로 곧 상승하겠다는 신호일 수 있습니다.



낮은 가격대에서의 거래량 많은 윗침은, 주가 상승을 예상하는 지표로 활용할 수 있습니다.

이 때, 매물을 잡아먹어서 바로 상승할지 조금 더 횡보나 하락한 뒤 상승할지는, 이 캔들 하나만 가지고는 예측할 수 없습니다. 전체적인 차트의 모양, 현재 주가가 어느 지점에 위치했는지 파악을 통해 예상하거나 대응할 수 있습니다.

위에서 높은가격에서의 침, 낮은가격에서의 침에 대해 설명을 드렸는데요, 그 가격이 낮은 가격이나, 높은 가격이나 하는 것은 상대적일 수 있습니다. 상승장이거나 주도테마라면 1차, 2차 상승한 지점도 낮다고 볼 수 있을테고, 하락장이거나 소외된 테마라면 1차 상승만으로도 충분히 높은자리라고 볼 수 있습니다. 많은 경험으로 주식의 고가와 저가를 판단하는 눈을 기르시는 게 좋습니다.

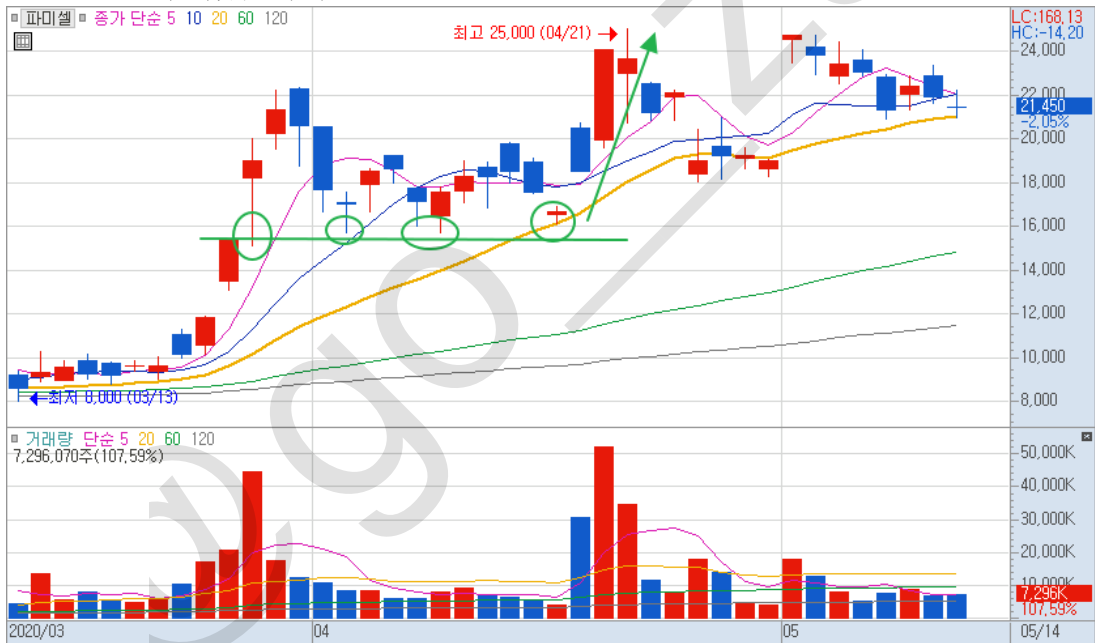
2) 아랫침

아랫침을 찌르는 경우도 다양하게 해석할 수 있습니다.

- ① **상승하지 않은 낮은 가격대에서의 아랫침**은, 지지하는 침일 수 있습니다. 지지선을 깨지 않으면서 아랫침을 만드는 봉에 매수하시면 수익을 보는 경우가 많습니다.



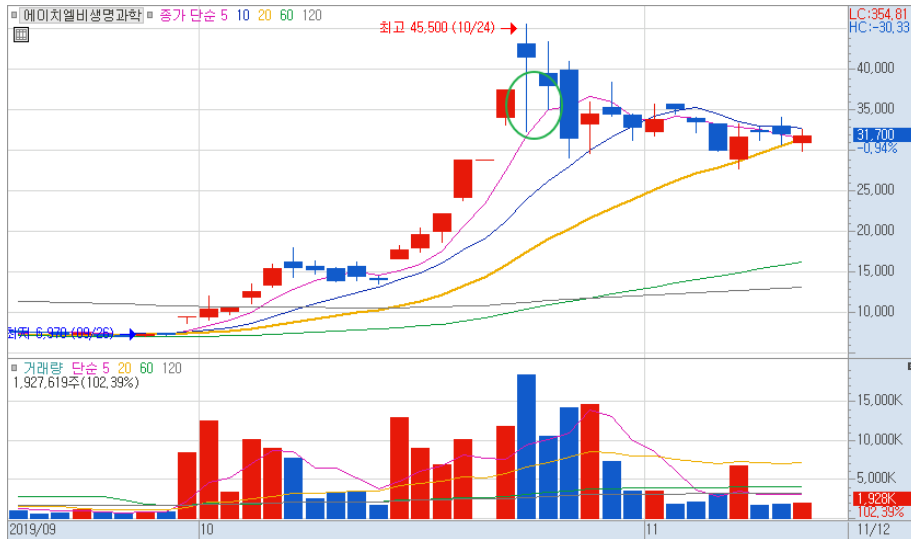
위 차트와 같이 지지선(초록색 가로선)을 깨지 않는 아랫침은, 웨이크를 준 캔들일 수 있습니다. 일정한 지지선을 깨지 않았다는 것은 지지한다는 의미로 볼 수 있습니다.



위 차트에서도 아랫침이 지지선을 깨지 않았고, 그 이후 상승했습니다. 저 아랫침들은 지지하는 역할을 했다고 볼 수 있습니다.

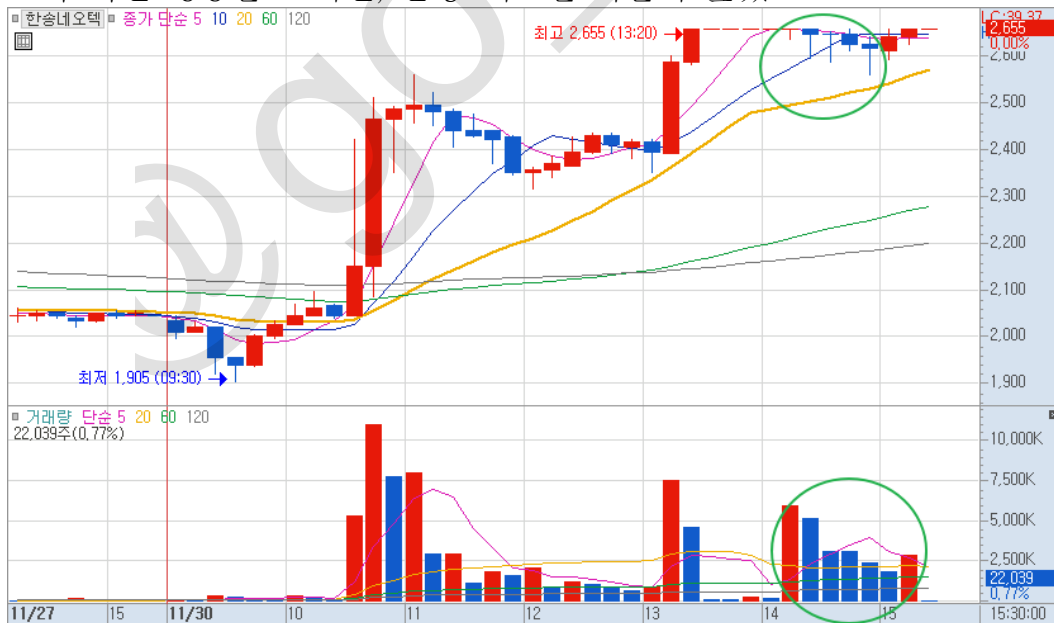
같은 맥락으로, 지지선을 깨면서 아랫침을 만드는 건 좋지 않습니다. 하락이란 끝이 없으니깐요.

- ② 이미 단기 상승한 높은 가격대에서의 아랫침은 세력이 물량을 매도하는 현상일 수 있습니다. 특히 긴 아랫침은 위험할 수 있습니다.



높은 가격대에서 거래량 실린 변동성이 큰 캔들을 만든다는 것 자체가 물량을 터는 행위로 볼 수 있습니다. 주의해야 하는 상황인것이죠. 높은 가격에서 거래량 실린 윗칩, 아랫칩 둘다 주의하면 되겠습니다.

- * 상한가에 도달한 종목이 자꾸 상한가를 풀면서 분봉상 아랫칩을 자꾸 만드는 경우가 있는데, 개미를 겁줘서 매도를 유도하려는 것 일수도 있지만, 높은 가격대에서 자꾸 아랫쪽으로 거래량을 실어서 물량을 쏟아내는 것은 하락하기 전 시동거는 것으로 볼 수도 있습니다. 그러므로, 상한가에서의 아랫칩의 의도는 해당종목의 위치(저가, 고가)와 재료 등을 종합적으로 참고하여 판단해야 합니다. 확률적으로, 저가에서 저런 행동을 보이면 개미털기일 확률이 높고, 고가에서 저런 행동을 보이면, 물량 매도일 확률이 높겠죠.

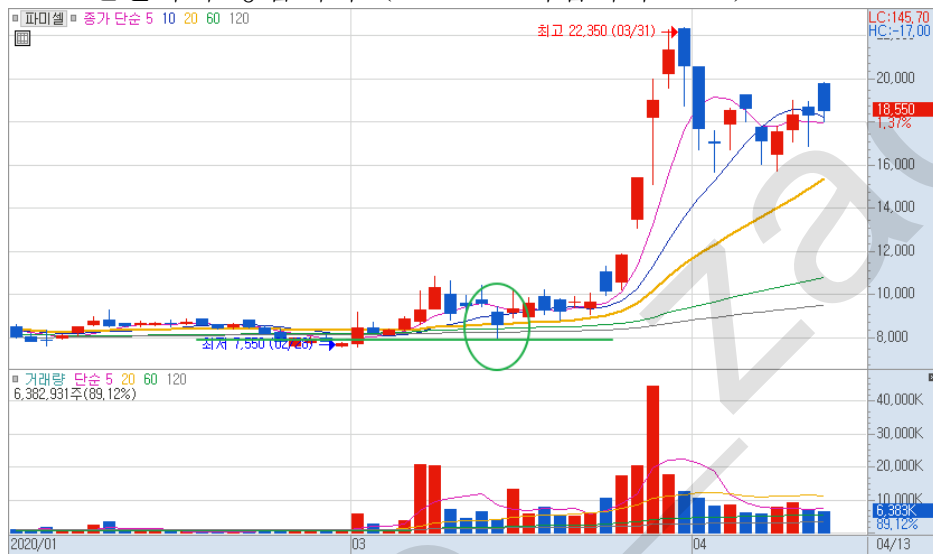


위 그림은 상한가에 도달한 후, 상한가가 자꾸 풀리는 모습의 10 분봉입니다.

- ③ 위에서 말씀드린 것처럼, 개미를 겁줘서 떨어져 나가게(개미털기) 하기 위해 아랫침을 자주 만드는 경우가 있는데, 이는 주식이 충분히 상승하지 않았을 때 발생하는 상황입니다. 전체적인 차트의 위치, 모양, 시장 상황, 재료, 그 종목의 힘을 종합적으로 판단하여, 현재 이 종목이 충분히 상승했는가, 아직 추가 상승여력이 있는가를 판단해야 합니다.

3) 거래량 없는 아랫침

- ① 아무리 거래량이 없어도, 지지선을 깬다면 일단 경계합니다.
 ② 지지선을 깨지 않는, 지지선부근의, 거래량없는 아랫침이라면, 지지하는걸로 판단하기 좋습니다. (100%는 아닙니다 ㅎㅎ)

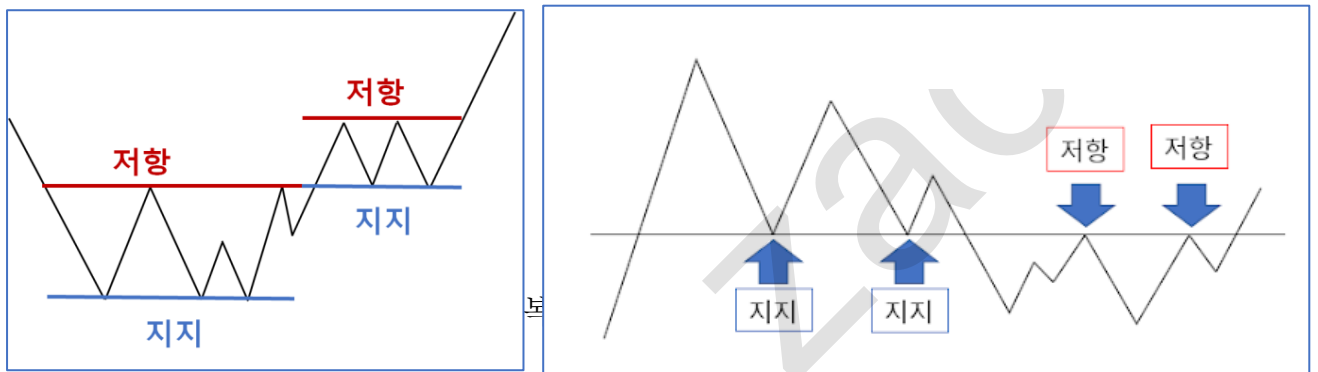


위와 같이, 지지선을 깨지 않는 아랫침은 매수기회로 사용될 수 있겠죠.

4. 지지선, 저항선 (매물대 규칙)

지지선과 저항선은 기술적인 부분이라 기 보다는, 원리적인 부분입니다. 지지와 저항은 기초 중에 기초이지만, 간과하시는 분들이 많이 있습니다. 모르는 분들을 위해 간단하게 설명 드리겠습니다.

- 지지와 저항: 거래가 반복되며 거래의 흔적과 매물대를 형성하여 돌파가 힘든 구간
- 지지: 주가 아랫부분에 쌓여 있는 매물대로써 주가 하락을 방지하고, 반등을 유도.
- 저항: 주가 윗부분에 쌓여 있는 매물대로써 주가 상승을 방해하고, 하락을 유도함



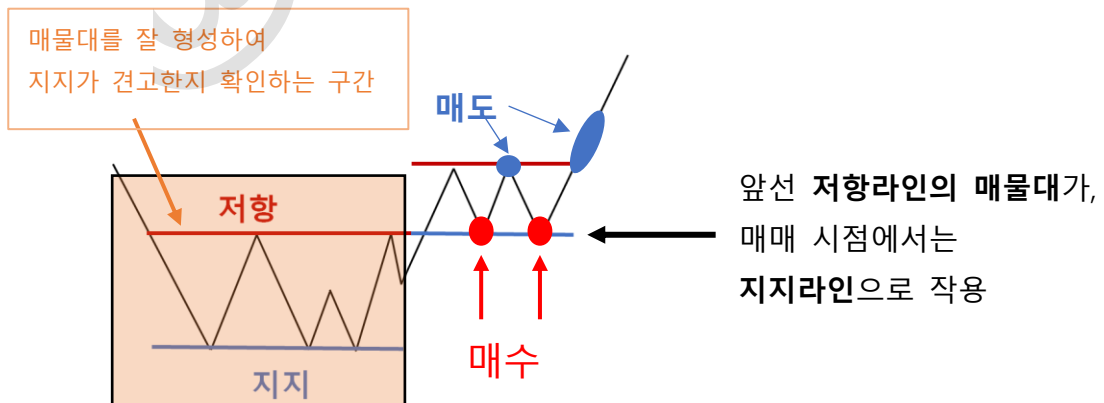
거래가 반복되면서 매물대를 형성할 수도 있지만, 단발성의 강한 거래량이 매물대를 만들기도 합니다.

- ① 거래가 반복되어 매물대를 형성할 수도 있지만(비슷한 가격대의 단봉그룹, 여러 번 반복된 침, 쌍바닥 등)
- ② 단발성으로 강한 거래량이 매물대를 만들기도 합니다(장대양봉, 상한가 등)

1) 지지와 저항을 이용한 매매법 기본

지지와 저항을 이용해서 매매를 하는 방법은 뻔하게 들리실 수 있지만, "지지에서 매수하여, 저항에서 매도한다." 입니다.

아래 그림이 제가 주로 매매하는 차트의 패턴입니다.

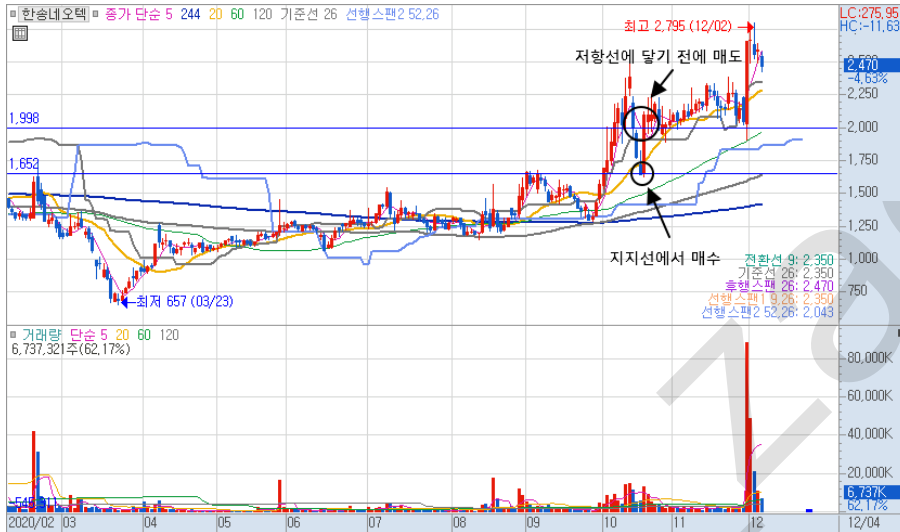


모든 매매차트의 패턴이 전부 동일합니다. 저항을 돌파한 후, 지지를 할 때 매수하며 저항점 아래에서 매도하면 됩니다.

- 저항선을 상방 돌파하면 저항선은 지지선으로 작용합니다.
- 지지선을 하방 돌파하면 지지선은 저항선으로 작용합니다.

2) 지지선과 저항선을 이용한 매매법 실전

- ① 1 번 매물대(저항선으로 작용, 아랫쪽 파란선)를 상방 돌파한 후, 하락하여 같은 매물대(1 번 매물대, 아랫쪽 파란선)를 지지할 때 매수(아랫쪽 동그라미), 2 번 매물대(윗쪽 파란선)에 도달하기 전에 매도



위 차트는 지지선을 굉장히 잘 지지했죠? 거기서 매수했다면, 당일에 상한가를 먹는겁니다. 그리고 저항선에 도달하기 전에 팔아야 하는데, 위 주식은 저항선을 넘어서 갔네요. 주식이 힘이 쎈 경우에 이렇게 갈 수 있습니다. 보통은 저항선 바로 아래까지 상승하는 경우가 많으니, 안전하게 저항선 아래에서 매도하는게 좋습니다. 분할매도도 좋구요 ㅎㅎ

- ② 1 번 지지선을 하방돌파 후, 2 번 지지선을 지지할 때 매수, 반등하여 저항선 (1 번 지지선이었던 매물대)에 도달하기 전에 매도



16222 원 지지선(1 번 지지선)을 깨고 내려간 주가를, 11580 원 지지선(2 번 지지선)에서 잡으면, 16222 원 저항선(1 번 지지선이었던)에서 매도할 수 있습니다.

③ 이미 1 번 지지선 부근에서 매수하여 주식을 보유하고 있을 때,

1 번 지지선을 하방돌파할 경우 손실이 발생합니다. 이 때, 2 번 지지선을 지지할 때 매수(단가 낮추기), 반등하여 저항선(1 번 지지선이었던 매물대)에 도달하기 전에 매도하여 손실 최소화 혹은 약수익으로 매도할 수 있습니다.

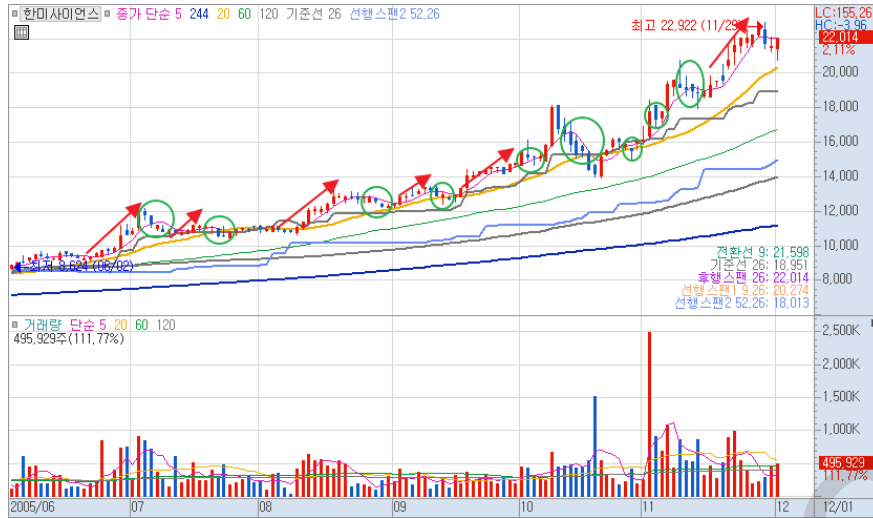
*** 이 때, ③번 방법은 지지와 저항을 꽤 정확히 볼 줄 아는 사람들만 시도할 수 있는 탈출 방법이겠죠. 그러므로 지지와 저항을 열심히 공부해서, 수익에도 활용하고, 탈출에도 사용할 수 있도록 합시다.**

지지와 저항을 잘 모르는 초보들이 이런 탈출 방법을 사용하다가 잘못하면 더 큰 손실을 볼 수 있습니다. 지지선에서 물을 타야 하는데, 확실하지 않은 곳에서 물을 타서 비중만 커지는 경우가 그런 경우입니다.

그러니 물탈 지지선에 대해 확신이 없는 경우에는, 물을 타기 보다는 손절로 탈출하는 방법도 좋은 방법이라 생각합니다. 괜히 물타다 대주주 되면 더 골치아파질 수 있어서요...

5. 추세의 기본 규칙

상승하는 종목도 하락을 하며 오릅니다. 상승 중에 발생하는 하락을 조정(눌림목)이라고 부릅니다.



하락하는 종목도 상승을 하며 오릅니다. 이 때, 상승을 반등이라고 부릅니다.



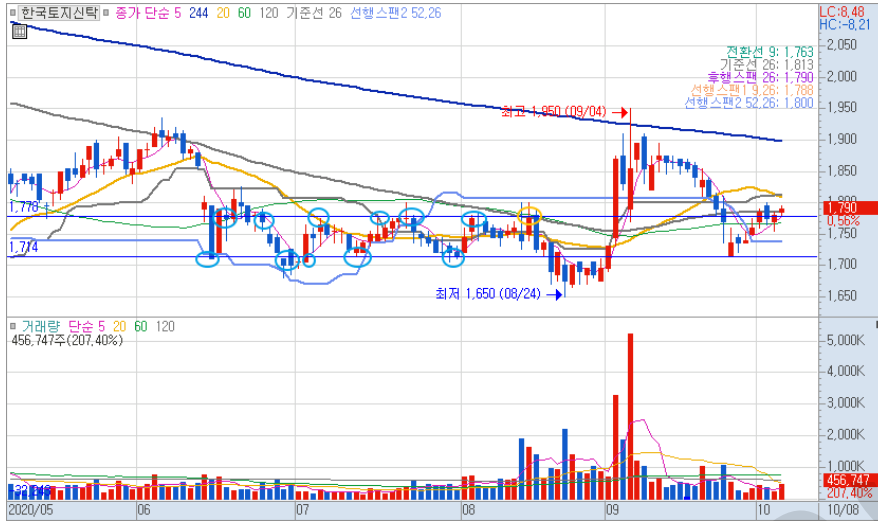
즉, 상승하는 종목은 조정하며 상승하고, 하락하는 종목은 반등하며 하락합니다.

차트가 지그재그로 상승과 하락을 하는데, 이를 이용해서 우리는 매매를 합니다. 상승하는 종목을 눌림목에서 매수하여 수익을 만들고, 상승 직전의 전조증상을 분석하여 매수하면 큰 수익을 얻기도 합니다.

차트에는 눌리는 지점과 반등하는 지점, 상승하기 전조신호 등이 발생합니다. 이런 자리를 알아보기 위해서는 차트의 원리와 규칙을 아는 것이 중요하죠. 차

1) 횡보/박스권

상승도 하락도 아닌 추세를 횡보, 박스권이라고 말합니다.

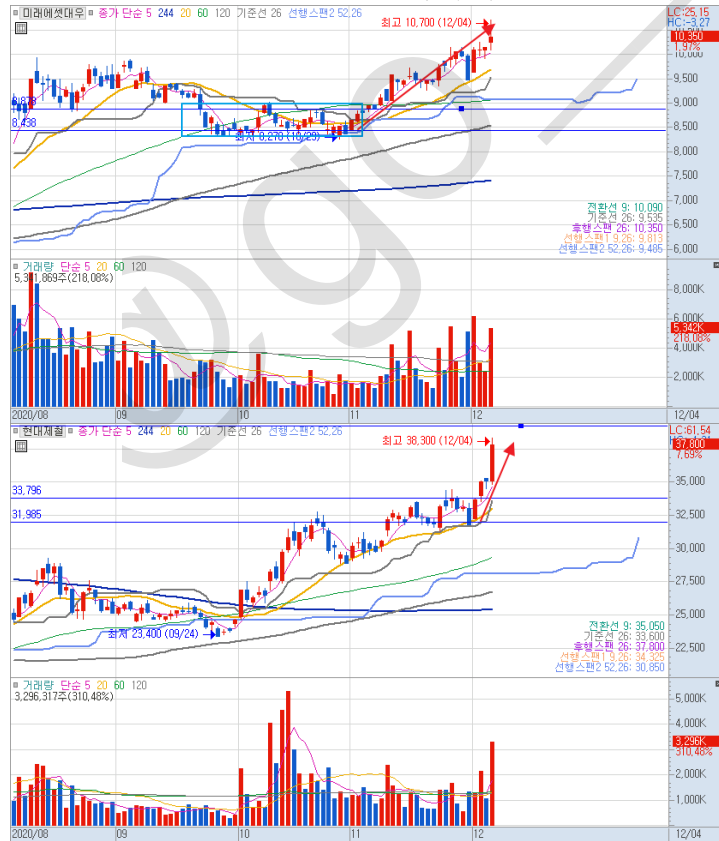


위 차트에서처럼 일정한 구간을 오르락 내리락 하는 구간을 박스권이라고 합니다.

박스권은 누군가 의도적으로 물량을 매도하거나, 매수하며 가격을 유지하고 있는 상황입니다.

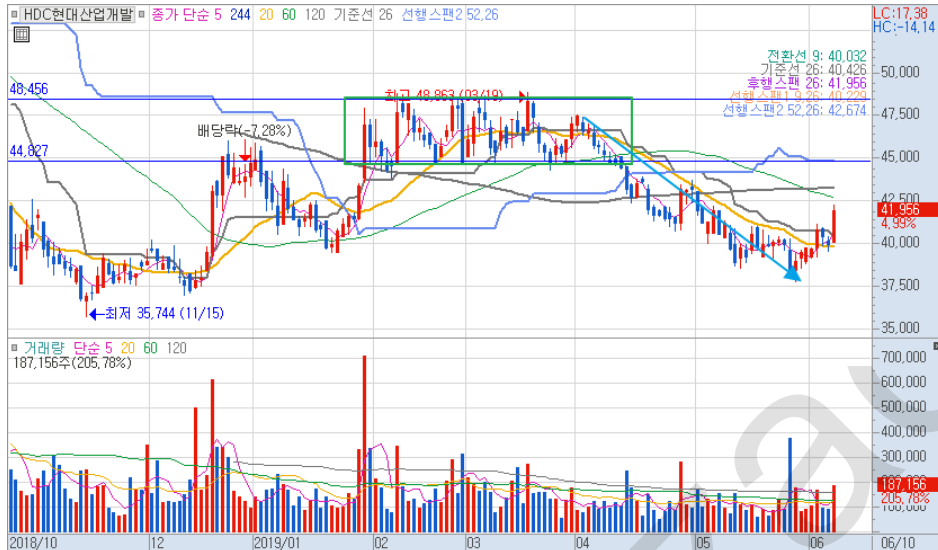
정확한 상황은 차트를 장기적인 관점(과거부터)으로 보면서 스토리를 예측해 보아야 하겠지만 단순하게 생각하면,

① 박스권 상단을 상향 돌파하여 상승할 경우 상승추세



단, 주의하셔야 할 부분이 있습니다. 많은 분들이 돌파매매를 좋아하시는데 돌파매매에서 중요한점은 재료입니다. 주도테마에 속한 재료를 갖고있는 종목에서 돌파를 했을 경우에만 가볍게 날아갈 수 있습니다.

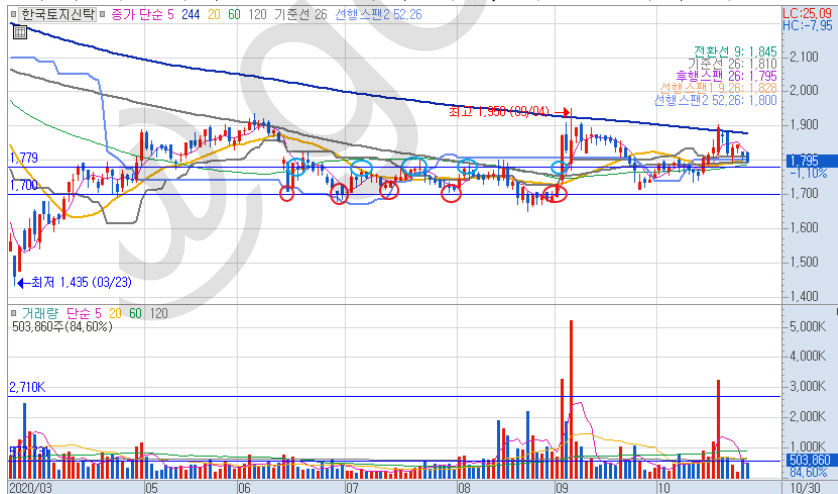
② 박스권 하단을 하향 돌파하여 하락할 경우 하락추세



* 박스권 하단지지를 깨기 전에, 고점이 먼저 낮아지는 현상이 발생합니다. 전반적으로 상승기운이 줄어들고 있는 신호입니다. 무조건 하락지지선을 깰 때까지 버티지 마시고, 고점이 낮아지면 하락을 경계하면서 물량을 줄이도록 하세요.

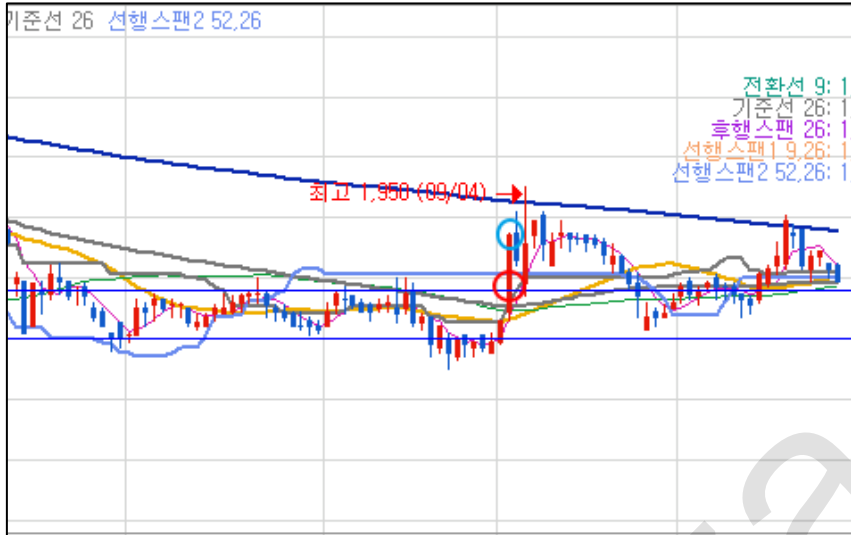
2) 박스권을 이용한 투자 하는 법

① 박스권 하단에서 매수 후 박스권 상단에서 매도 (아래 차트에서 빨간 원에서 매수, 파란 원에서 매도)



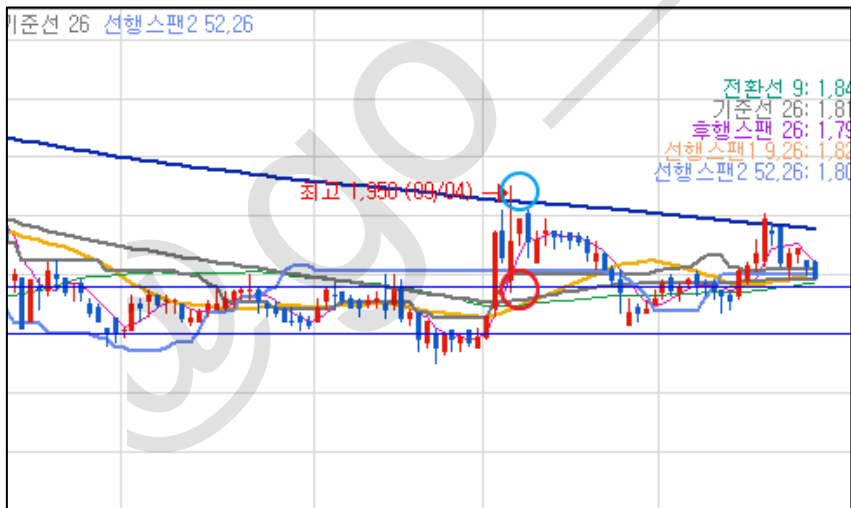
* 이 때, 매수 후 주가가 하락하여 박스권 하단 이탈시 손절 필수 이탈했다가 위 차트처럼 다시 박스권 안으로 돌아오는 경우에는 재매수 가능합니다.

- ② 박스권 상단을 돌파할 때(강한 거래량 필수) 매수하여, 조정하기 전에 매도
- * 이 때, 강한 거래량이 아닐 때 잘못 매수하면 박스권 상단에 물리게 되므로 주의.



* Tip: 박스권 상단을 돌파하는날 시초가는 갭을 뜨는 경우가 많습니다. 박스권 상단의 매물대를 갭으로 뛰어넘는것인데요, 재료가 좋은 종목이 박스권을 돌파하느냐 마냐 하고 있을 때, 시초가에서 갭을 띄운다면 매수 타이밍입니다.

- ③ 박스권 상단을 돌파한 주식이 조정할 때(박스권 상단을 지지할 때) 매수하여, 저항대 아래서 매도합니다.



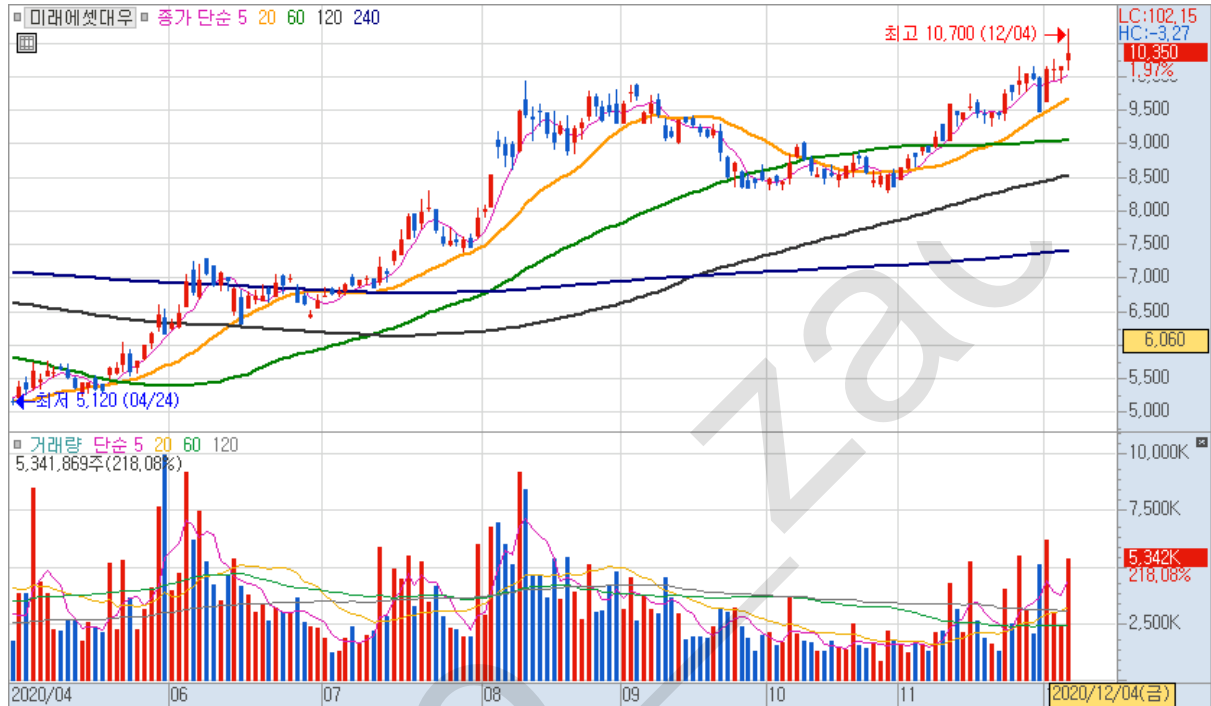
* 이 때, 강한 거래량으로 박스권 상단을 너무 강하게 돌파한 경우에는 박스권 상단까지 조정하러 내려오지 않고 날아가 버리는 경우가 있습니다. 이런 종목은 그냥 보내 드리는게 정신건강에 좋습니다.

3) 장기추세, 중기추세, 단기추세

- ① 장기추세는 적게는 6개월, 1년 이상의 주가 흐름을 이야기합니다. 120일선, 240일선 등이 장기 추세선에 해당합니다.

- ② 중기추세는 3 ~ 6 개월 정도의 주가 흐름을 이야기합니다.
60 일선이 중기 추세선에 해당합니다.
- ③ 단기추세는 적게는 1주일에서 3달정도까지의 주가 흐름을 이야기합니다.
3 일선, 5 일선, 20 일선 등이 단기 추세선에 해당합니다.

* 주식매매를 할 때는, 특히 기술적 분석을 이용한 차트 매매를 할 때는 **중·장기추세가 살아있는(상승중인) 상황에서**, 단기추세를 보며 매매해야 합니다.
즉, **중·장기 추세선이 상승중인 상황에서** 매매합니다.



위 차트에서와 같이, 60 일선(초록색선), 120 일선(회색선), 240 일선(남색선)이 우상향 하는 차트에서 매매를 진행하는 것이 좋습니다. 120 일선이나, 240 일선 둘중 하나를 선택해서 보셔도 됩니다.
위 차트에서처럼 중·장기 추세가 살아있으면, 하락하더라도 다시 반등하기 쉽습니다.

6. 이동평균선

이동평균선의 종류에는, ‘단순, 가중, 지수’ 이동평균선이 있습니다. 각자의 특징이 있지만, 가장 많이 사용하기도 하고 제가 주로 사용하기도 하는 ‘단순’이동평균선으로 설명 드리겠습니다.

모든 증권사 HTS에서 처음에 default로 설정해 놓는 주 이동평균선은 5, 20, 60, 120 일선 정도입니다. 여기서 3 일선, 10 일선, 240(또는 224)일선, 480(또는 448)일선 등 다양한 이동평균선을 추가해서 사용하는 것은 사용자 재량입니다.

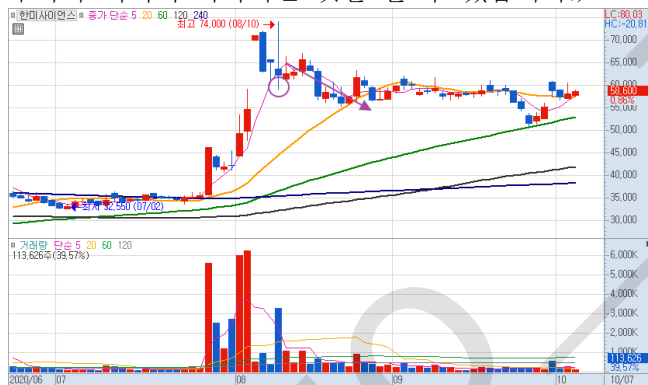
1) 각 이동평균선의 특징

① 5 일선

‘심리선’입니다. 주가에 가장 민감하게 반응하는 이동평균선이기 때문입니다. 시장에서 해당 종목의 단기적인 분위기를 파악할 수 있습니다.

Ex) 주식 격언: 급등주는 5 일선을 타고 오른다.

(아래 차트와같이, 급등주는 5 일선을 쉽게 깨지 않습니다. 5 일선을 깨는 음봉이 나온 이후 주가가 서서히 하락하는 것을 볼 수 있습니다.)



② 20 일선

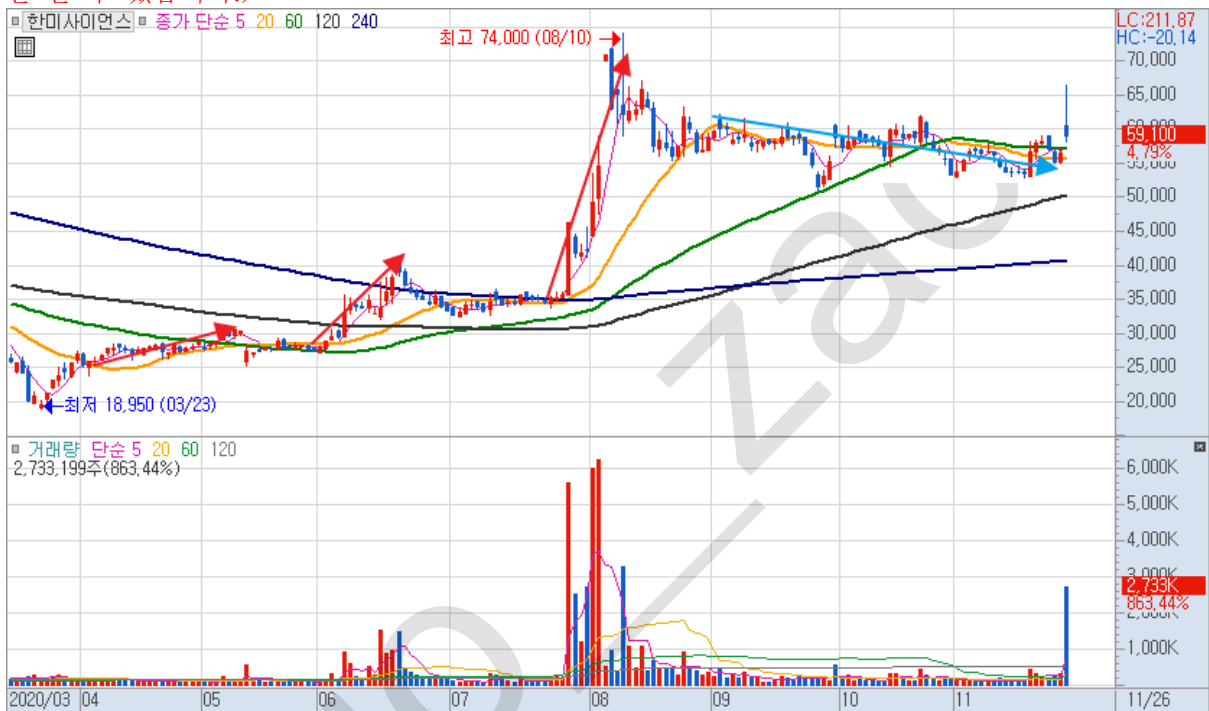
‘추세선’입니다. 종목의 상승과 하락 등 추세를 판단하는 지표로써 작용합니다.

‘생명선, 황금선’이라고도 합니다. 단기적으로 매매를 할 때, 20 일선이 우상향이면 상승추세입니다.

Ex) 주식 격언: 20 일선 위에서 노는 종목을 골라라.

20 일선이 상승추세인 종목을 골라라.

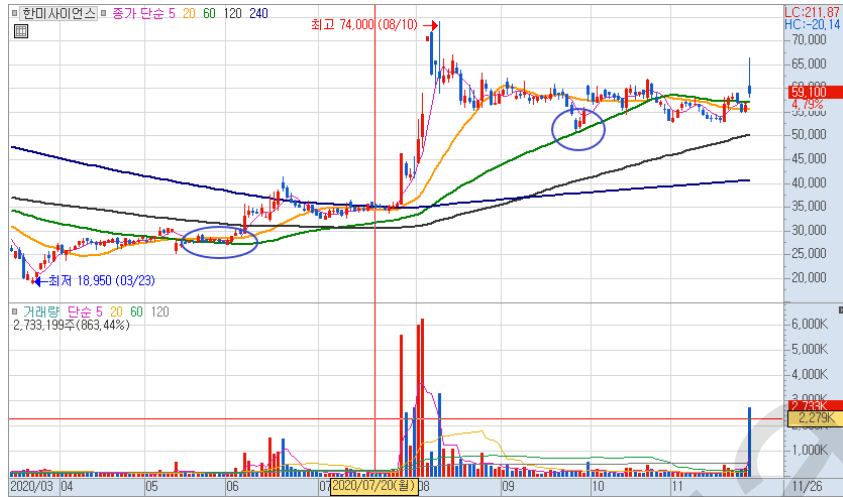
(아래 차트를 보시면 20 일선 위에서 상승이 강하게 나오는 것을 확인할 수 있습니다. 그리고 아래 차트상 9 월달부터 20 일선의 추세가 하락으로 꺾이면서 주가도 슬슬 하락하는 것을 볼 수 있습니다.)



④ 60 일선

‘수급선’이라고 부르기도 합니다. 종목마다 다르지만 크게 상승했던 종목들에
서 60 일선이 지지선으로 작용하는 종목이 많습니다.

아래 종목도 60 일선이 지지선으로 작용했네요



④ 120 일선

‘경기선’이라고 합니다. 장기이평선이기 때문에 120 일선은 해당종목의 시장
경기적인 측면의 추세(큰 추세)를 보여준다고 할 수 있습니다.

Ex) 추세가 살아있는 종목을 매매하라. 왜냐하면 물려도 추세가 살아있는
종목은 기다리면 다시 오를 수 있기 때문입니다. 추세가 하락하는 종목은 탈
출하는데 몇 년, 몇 십년이 걸릴지, 혹은 탈출을 못할지 알 수 없습니다.

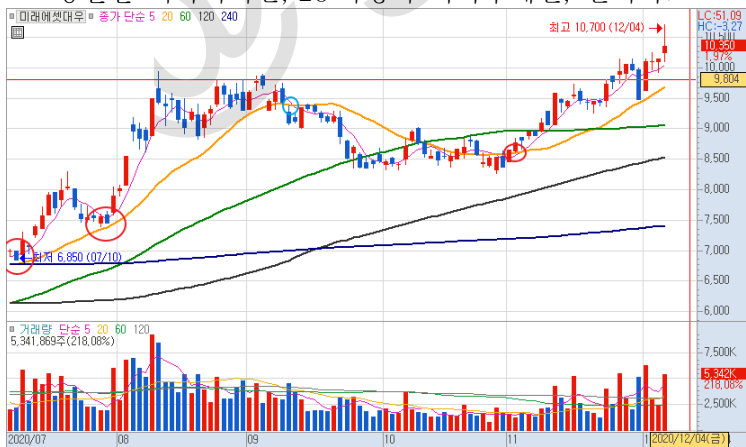


위와 같이 120 이평을 지지하며 상승하는 종목도 많이 있습니다.

2) 이동평균선을 이용한 매매법

120 일선이 상승추세일 때,

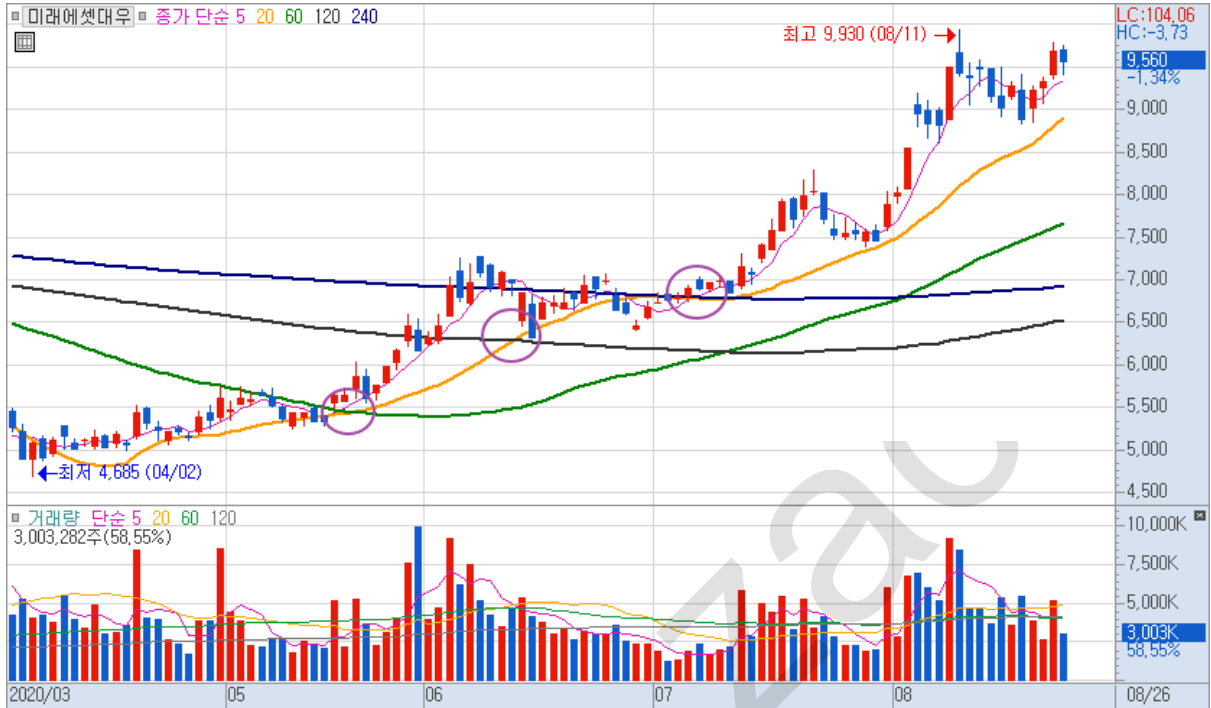
- ① 20 일선을 돌파하는 종목을 매수.
- ② 20 일선을 돌파 후, 다시 20 일선을 지지할 때 매수
 - * 장기이평(60, 120 일선)이 상승추세일 때, 단기이평인 20 일선과 가까운 지점에서 매수 즉, 장기추세가 살아있을 때, 단기추세를 보면서 매매합니다(앞에서 말했죠).
 - * 당연한 이야기지만, 20 이평이 하락추세면, 단기적으로 하락중인 주식입니다.



빨간원에서 매수 !!

3) 골든크로스

골든크로스란? 단기이평이 장기이평을 상향돌파 하는 것. 골든크로스 발생시 추가 상승추세가 이어질 가능성이 높습니다.



위 차트에서는, 단기이평(20 일선)이 장기이평(60, 120, 240 일선)을 차례로 돌파하며 상승하고 있습니다. 이런 것이 골든크로스의 위력입니다.

여기서 단기이평과 장기이평의 종류가 정해져 있는 것은 아니고, 두개의 이평선 중에서 상대적으로 숫자가 작으면 단기이평, 상대적으로 숫자가 크면 장기이평이라고 합니다. 매매 방식에 따라 골든크로스의 조합은 다양하게 만들어서 사용할 수 있습니다. 다양한 골든크로스 조합으로 매매를 하다 보면 자신에게 맞는 골든크로스 조합을 찾을 수도 있고, 개별 주식 종목에 잘 맞는 골든크로스 조합이 있는 경우도 있습니다.

- ① 단기매매(단타, 스윙)에서는 일단 단기이평으로 3 일선, 5 일선을 봅니다. 주로 5-20 골든크로스를 확인합니다.
- ② 중기매매에서는 20-60, 20-120 골든크로스를 자주 이용합니다. 20-240 골든크로스를 이용하기도 합니다.

4) 데드크로스

데드크로스란? 단기이평이 장기이평을 하락돌파 하는 것. 데드크로스 발생시 추가 하락추세가 이어질 가능성이 높습니다.

5) 골든크로스를 이용한 매매법

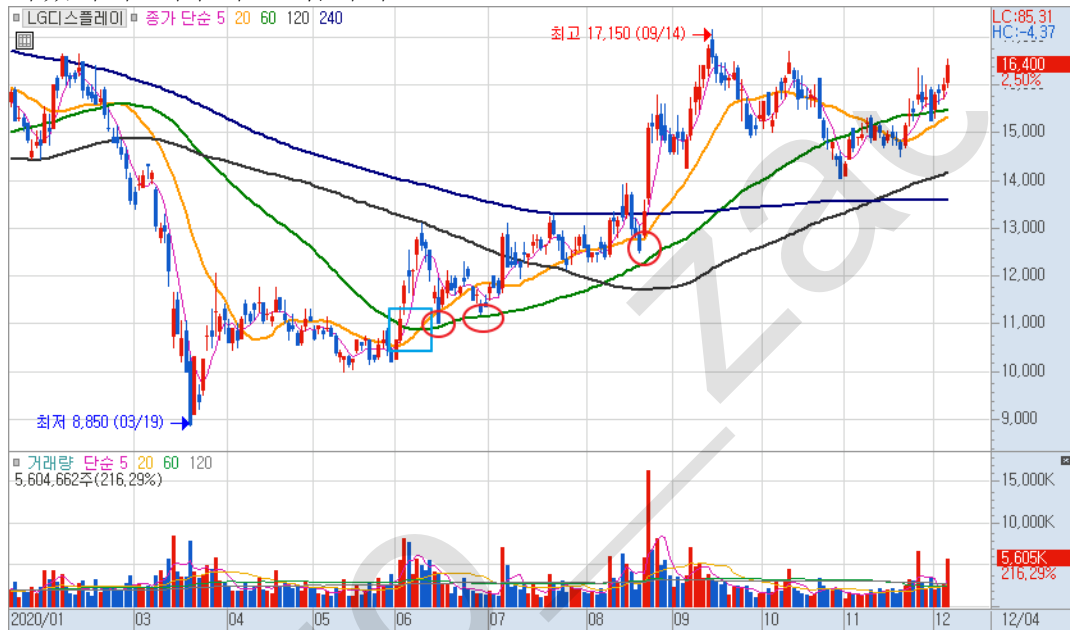
예를들어 20-60 골든크로스가 발생할 경우,

- ① 20 일선이 60 일선으로 돌파하며 상승추세가 되는지 확인합니다.
- ② 골든크로스 후, 조정하여 주가가 60 일선까지 내려왔을 때 매수합니다.

즉, 아래 차트와 같이

파란색 네모칸처럼 20-60 골든크로스를 하며 20 일선이 상승추세로 변화된 것이 확인된 주식이 있다면, 주가가 60 일선에 다시 내려올때까지 기다립니다.

빨간 원에서 매수하는 것입니다. **빨간원**처럼 주가가 60 일선에 올때까지 기다렸다가 매수하면 됩니다.



7. 이평의 정배열, 역배열

단기이평과 장기이평의 배열에 따라 정배열&역배열이 발생합니다.

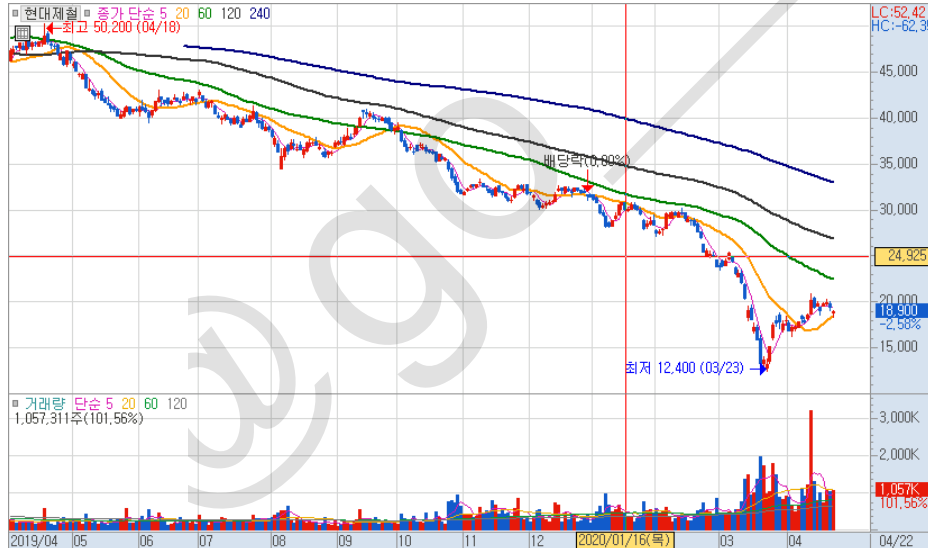
정배열: 작은 숫자의 이평선이 위, 큰 숫자의 이평선이 아래에 위치하는 배열

역배열: 큰 숫자의 이평선이 위, 작은 숫자의 이평선이 아래에 위치하는 배열

상승시에 정배열을 이루는 종목 → 상승추세, 상승확률 증가



하락시에 역배열을 이루는 종목 → 하락추세, 하락확률 증가

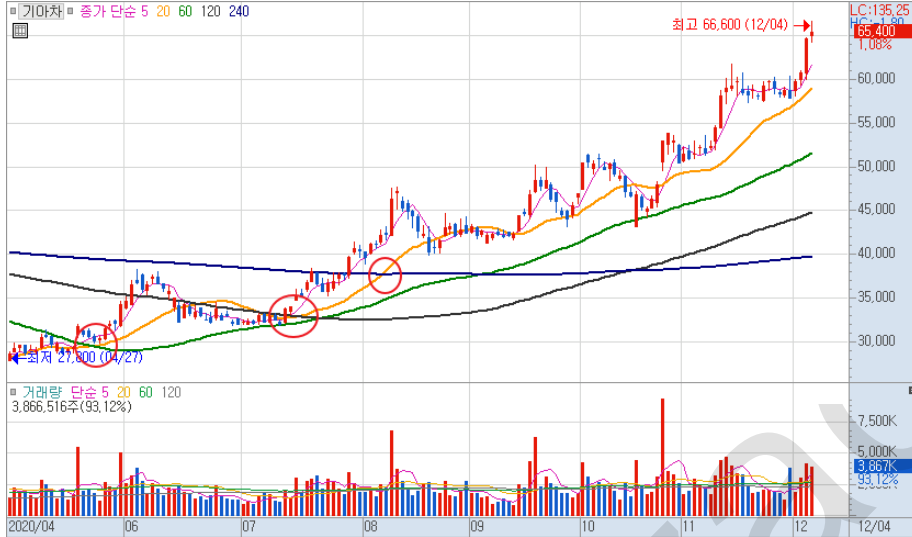


단기이평의 경우에는, 주가의 등락에 따라 등락폭이 클 수 있습니다. 그래서 순간순간 장기이평과 데드크로스를 발생시켜 역배열을 이루기도 하지만, 전체적으로 큰그림으로 볼 때, 차트가 우상향의 정배열에 놓여있다면 정배열로 봅니다.

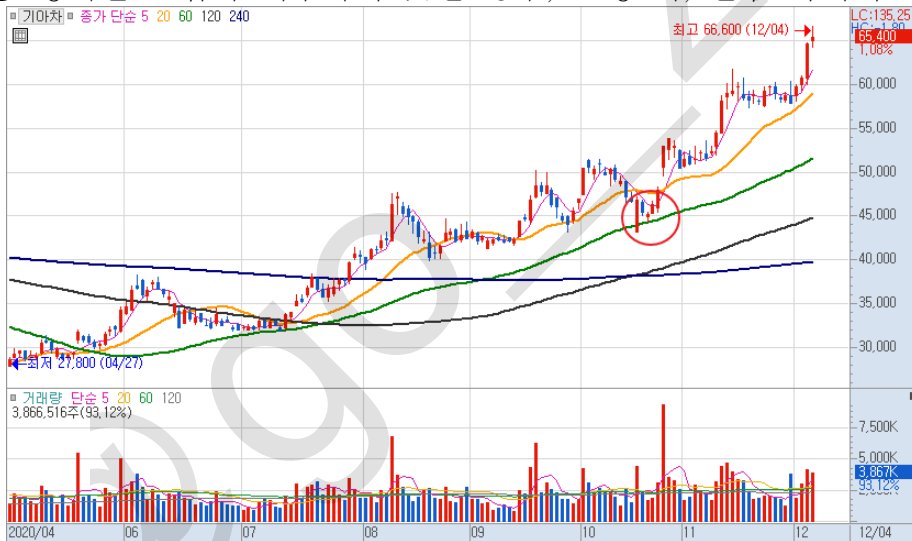
1) 이평의 정배열, 역배열을 이용한 매매법

① 정배열 초입(혹은 골든크로스 초입)에 매수하여 중장기로 들고가는 방법
 왜냐하면 골든크로스를 통해 정배열을 만들기 때문입니다.

아래 차트 빨간원에서 매수하면 정배열 초기부터 쭉욱 들고갈 수 있습니다.



② 정배열 초입에 매수하지 못한 경우, 조정 시, 눌림 목에서 매수하여 매매



정배열의 초입을 찾아내는 방법은

“11. 추가+ 덤으로 알려드리는 상승하는 차트 매매기법 5종세트 ★”
 (6) 에 나온 방식으로 찾으시면 됩니다.

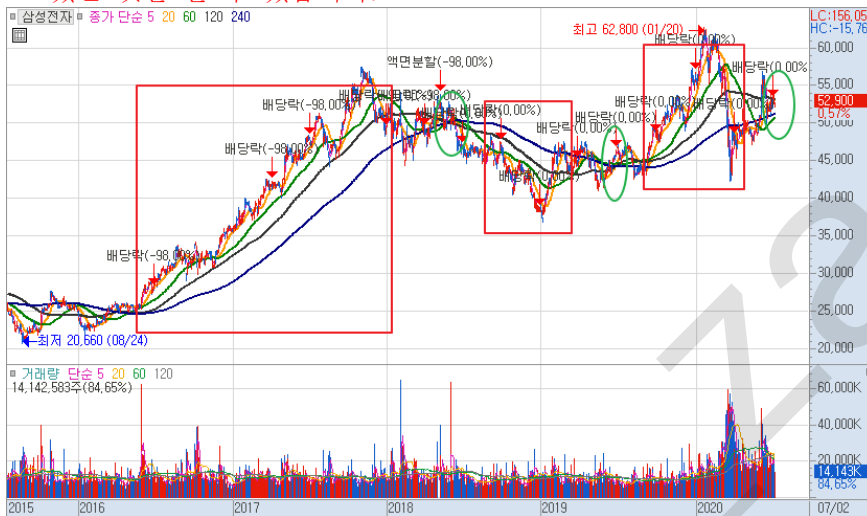
이 때, 장기로 들고갈 수도 있고, 단기로 단타수익을 얻을 수 있는 자리가 됩니다.

2) 이평의 수렴 = 주가의 회귀

횡보장에서는 이평이 수렴을 합니다. 주식은 상승과 하락만 하는 것이 아니라, 횡보를 사실 매우 많이 합니다.

이평이 벌어져 있는 정도, 주가와 이평선 간의 간격 등을 ‘이격도’라 합니다. 주가는 이격을 줄이려고 하는 성질이 있기 때문에, 항상 횡보장을 거치며 이평은 수렴하게 됩니다. 이 때 가격은 상승했다가도 하락하고, 하락했다가도 상승합니다. 이평은 정배열이다가도 수렴하고, 역배열이다가도 수렴하게 됩니다. 즉 발산과 수렴의 조화를 이루며 움직이는 것입니다.

아래 삼성전자 차트도 발산(빨간 네모)과 수렴(초록 동그라미) 수렴이 교차되며 움직이고 있는 것을 볼 수 있습니다.



3) 횡보장을 이용한 매매법

- ① 수렴 후, 발산할 때, 상승 추세로 방향이 설정되는 것 같다면, 1 차 상승 후 눌림목에서 매수(앞에서 말씀드렸던, 골든크로스 후 눌림목에서 매수 하면 됩니다.)
- ② 하방으로 발산했던 주식이라면, 이격을 좁히기 위해 주가는 상승할 것이고, 이평은 수렴하려 할 것입니다. 이를 이용하여 반등하는 주식을 매매

8. 쌍바닥

쌍바닥은 단기이평인 3 일선이나 5 일선으로 확인하기도 하지만, 저는 주가의 직접적인 표현형인 “캔들”로 확인하는 경우가 훨씬 더 많습니다.

1) 쌍바닥 = 지지선

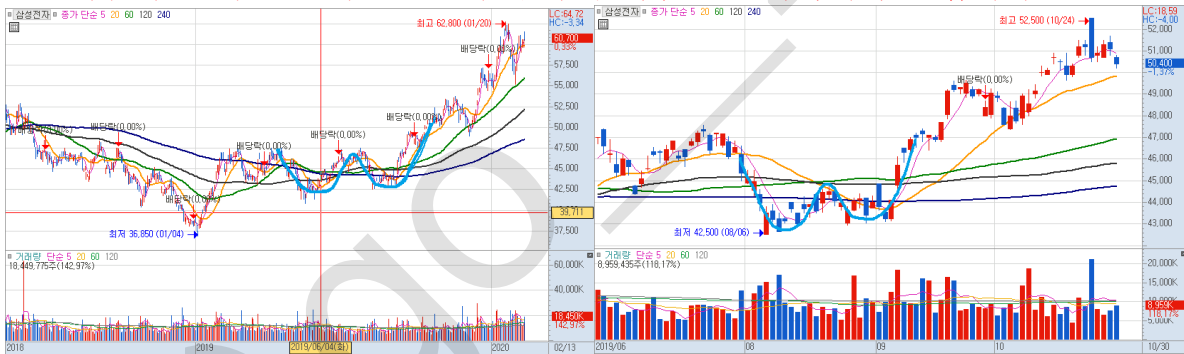
점이 두개이상 모이면 선으로 연결할 수 있듯이, 저점이 두개가 모이면 지지선으로 연결할 수 있습니다.

쌍바닥 관련된 주식 격언으로는 ‘오른쪽 엉덩이가 높은 짝궁뎡이(쌍바닥)가 좋다.’라는 말이 있습니다.

하지만 저는 오른쪽이 높네 낮네 하는 짝궁뎡이 같은거는 크게 신경 쓰지 않습니다.

왜냐하면, 오른쪽이 높은 것이 상승추세를 대변하는 상태일 수 있지만, 단순히 생각하면, 저점 두 번 찍을 때(쌍바닥 찍을 때) 그날 그날 시장 분위기에 따라 좀 더 떨어지거나 좀 덜 떨어지는 등, 시장의 여러 요소가 반영되어서 형성된 모양일 수 있기 때문입니다. 그리고 일부러 오른쪽을 살짝 깨고 가는 경우도 있구요 ㅎ

아래 삼성전자 차트에 하늘색으로 쌍바닥을 그려보았습니다.
다음과 같이 엉덩이;; 모양의 주가 움직임을 쌍바닥이라고 합니다.



* 주식은 항상 대응의 영역이기 때문에 모든 현상에 법칙을 만들어서 이름을 붙이거나, 불변의 법칙, 규칙 등 기준을 정해버리면, 오히려 기준을 벗어날 때 혼란스럽고 대응하지 못할 수 있습니다. 여러가지 확률적인 요소들을 잘 익혀서 가장 상승확률이 높은 자리에서 매수하고 저항매물대 부근에서 매도하는 것이 가장 합리적인 방법이라 생각 합니다.

쌍바닥 또한 여러 응용 매매법이 있습니다.

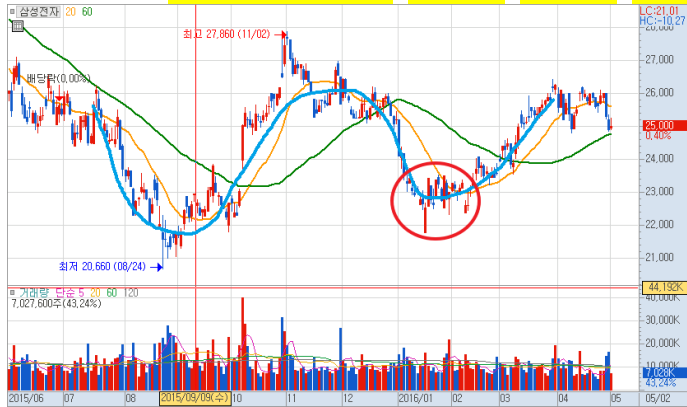
쌍바닥+ 지지선, 쌍바닥+ 골든크로스, 쌍바닥+ 일봉+ 분봉 매매법 등이 있습니다.

2) 쌍바닥을 이용한 매매법

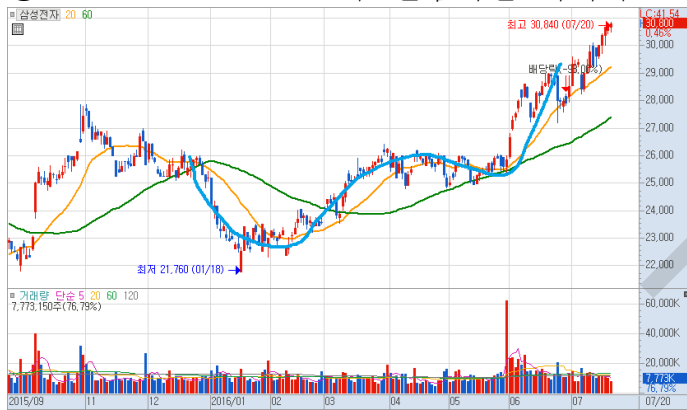
① 쌍바닥+ 골든크로스

단기 이평선이 쌍바닥을 만들면서(특히 두번째 바닥을 만들면서), 장기이평선을 골든크로스로 돌파한다면, 쌍바닥의 두번째 바닥에서 매수할 가치가 매우 높습니다.

① 20-60 골든크로스중에 발생한 쌍바닥입니다.



② 20-60 골든크로스 후 눌림목을 지지하는 과정에서 발생한 쌍바닥입니다.



이 때, ②의 경우에는 두번째 바닥과 장기이평(위 차트에서 60 이평)이 가까울수록 저점이겠죠.

그리고 ①의 경우에는 60 이평이 아직 상승추세로 돌아서지 않았을 때 쌍바닥이 발생하였죠. 이런 경우 보다는 60 이평(장기이평)이 확실하게 상승추세로 돌아서고나서 쌍바닥이 발생하는 것이 훨씬 좋습니다.

즉, 장기이평을 돌파하여 상승추세로 전환된 후, 쌍바닥(두번째 바닥)을 찍는 종목을 매수하시길 추천드립니다.

9. 분봉매매

분봉도 일봉과 다를 게 없습니다. 똑같이 캔들과 이평선을 보고 지지선을 찾아서 매수하면 됩니다. 분봉 지지선 중에서 유용하게 사용될 수 있는 것이 쌍바닥입니다.

1) 분봉지지+일봉지지

일봉을 지지하는 자리에서 분봉(쌍바닥)을 함께 지지한다면 매수할 가치가 매우 높은 자리입니다.

2) 30분봉 - 120이평선 골든크로스

분봉을 30분 단위로 볼 때, 30분봉 캔들이 120이평선 위에서는 추가상승을 보일 때가 많고, 120이평선 아래에서는 하락추세일 때가 많습니다.

아래 차트에서 120이평선(회색선)을 주가가 돌파하면서 상승추세가 이어지는 것을 확인할 수 있습니다.



3) 30분봉 - 120이평선 골든크로스를 이용한 매매법

- ① 30분봉에서 주가가 120이평선을 돌파할 때 매수
- ② 30분봉에서 주가가 120이평선을 돌파 후 다시 120이평선을 지지할 때 매수

* 주의사항, 거래량이 너무 없는 종목은 피하셔야 하며, 일봉차트가 전체적으로 상승추세여야 좋습니다.

10. 지수도 차트다

지수도 차트입니다. 항상 그날의 지수의 위치를 파악하고 기술적 매매에 들어가야 합니다.

지수가 하락하는 날 매매를 설 수 있는 사람이 진정한 고수라고 생각합니다.

11. 거래량

거래량은 매매의 기본 중에서 가장 기본입니다. 거래량 없는 주식은 쳐다보지도 마세요.

지금 말씀드리는 거래량은, 시장의 관심도에 관한 이야기입니다.

시장의 관심을 받는 주식은 거래량이 정말 많습니다. 세력과 온갖 개미들이 모여 있기 때문이지요.

거래량 상위에서 매매할 종목을 선택해서 매매하는 것도 좋은 방법입니다.

제 기준으로 거래량은 아무리 없어도 100만주 이상 거래되는 종목을 합니다.

* 주식은 시장의 관심을 받아야 한다. = 거래량

12. 덤으로 알려드리는 상승하는 차트 매매기법 5종세트 ★

1) 차트공백

차트가 큰 갭으로 하락할 경우, 그 갭을 메우기 위해 상승을 합니다.

바로 상승하지 않고 시간이 걸릴수는 있습니다. 상승할 타이밍은 차트를 보고 판단해야 하겠지만, 분명 그 갭을 언젠가(꽤 빠른 시일 내에) 메울 확률은 높습니다. 그러므로 채울 갭이 남아있는 종목을 매수하셔서 기다리는 것도 수익을 낼 수 있는 방법입니다. *재료도 함께보면 확률이 더 증가하겠죠.

아래 차트와 같이 매물공백을 매우는 지점까지 상승할 확률이 높습니다.



2) 매물 잡아먹기 캔들 or 매집캔들



위 차트처럼 갑자기 거래량 터지면서 “양봉+음봉”된 캔들이 보이고 나면 상승을 하게 되는 경우가 많습니다. 이유는 다양하게 있겠지만 제 생각에는 매물을 잡아먹고 단기 매집 또는 매물 소화를 하여 상승하기 쉽게 만드는 것 같습니다.

3) 시초 겹상승시 매도 추천

시초가에 겹상승 5%이상으로 시작하였다면, 매도하시길 바랍니다. 겹이높으면 높을수록 시초가에 매도하시길 바랍니다. 겹으로 인한 공백은 채우는 성질이 있다고 말씀드렸죠. 시초겹을 채우러 주가는 떨어지게 되어 있습니다. 그 공백을 버티지 마시고, 매도하고 저점에서 다시 매수하시길 바랍니다.

*단, 박스권이나 매물대를 겹으로 뛰어넘는 경우도 있습니다. 재료가 좋을 때 매물을 겹으로 뛰어넘는 현상이 발생합니다. 경험이 축적되어야 자신있게 매수할 수 있는 부분입니다. 이런 확신이 없으시다면, 시초가 겹이 뜨면 우선 매도하는 것을 추천드립니다.

390-220

4) 음봉 매수

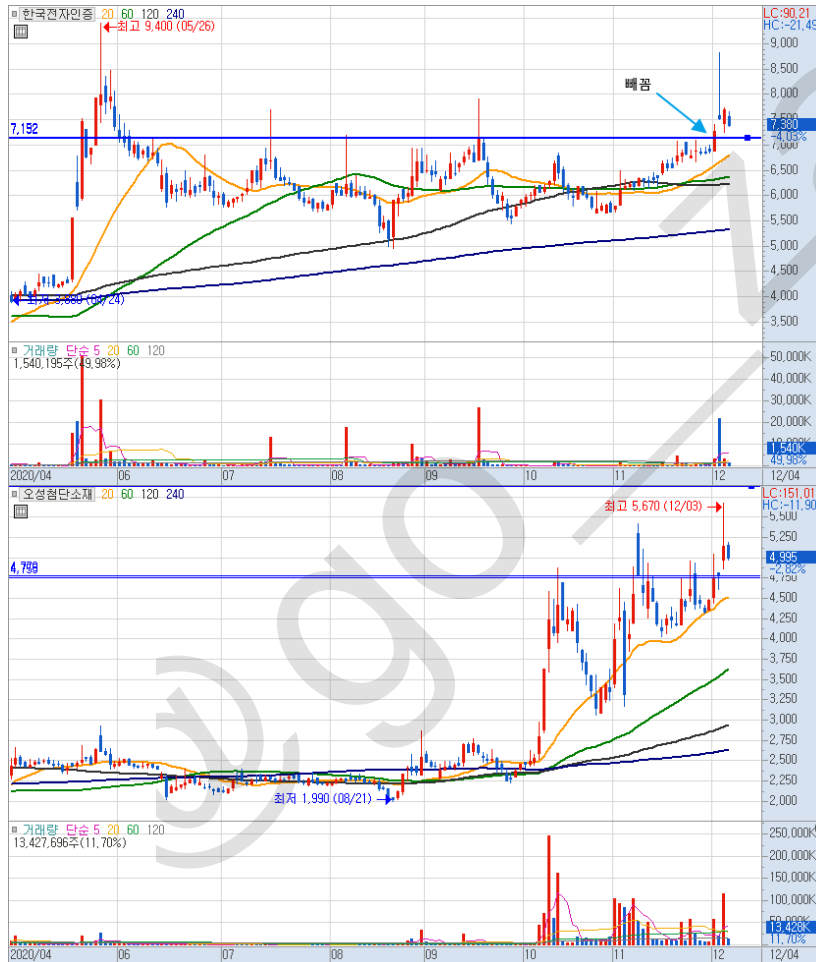
많은 사람들이 양봉에서 자꾸 매수를 하십니다. 이미 오르는 종목이 더 오를 것 같은 느낌 때문에 매수를 하시는데요, 제 경험상 양봉보다는 음봉에 매수하는게 물릴 확률이 적더라고요. 그러니, 음봉으로 지지선을 찍을 때! 그 때 매수 하시길 바랍니다.

꼭 기억하세요. 음봉 지지선에서 매수 하시는겁니다.

좀 더 팁을 드리자면, 일봉은 음봉이고, 분봉은 쌍바닥을 만들었을 때, 매수하세요. 그리고 거래량 없는 음봉이 좋습니다.

5) 박스권 저항 매물대를 뺄때 돌파한 종목은 증가배팅 할만 합니다.

무슨 말씀이냐면, 아래와 같은 차트를 뺄때 차트라 합니다. 종가가 어느 가격을 못넘던 종목에서 뺄때고 머리를 내밀며 마감을 하면, 다음날 그 위에서 강한 상승을 보일 수 있습니다.



근데, 뺄때를 찾기는 좀 어려울 수 있습니다.

잘못하면 박스권 상단에 물리게 되니까, 주의하셔야 합니다.

뺄때는 1 주씩 연습 해 보세요.

6) 캔들 + 이평선 + 거래량 복합 규칙 ★

정말 중요한 규칙입니다.

- ① 이평선 120 선이 상승중인 종목
- ② 이평선 120 선을 최근 2 주 이내 돌파한 종목
- ③ 돌파시 대량 거래량
- ④ 120 선에 다시 지지하는 종목
- ⑤ 120 선에 다시 지지할 때, 음봉인 종목
- ⑥ 음봉인 캔들이 일봉과 분봉에서 지지선 형성

+ a) 물렸는데, 버텼더니 본전을 줬을 때는? 본전에서 매도 지지선이라 판단해서 매수하였을 때, 예상치 못한 하락과 마주하게 되는 경우가 있습니다.

지지선을 잘못 판단하였을 수도 있고, 지지선이 깨진 것일수도 있습니다.

두가지 경우 모두 원칙대로라면 손절하고 지지선을 아래쪽에서 다시 잡아야 합니다. 그리고 매수했던 지지선은 이미 저항으로 바뀌어 있습니다.

그러므로 주가가 다시 올라왔다 하더라도 본전 가격에서 매도하셔야 합니다(저항에 매도하는 것).

그리고, 재료 없이 강한 상승을 하는 주식은 없습니다. 그러므로, 물렸을 경우, 내 평단 이상으로 주가를 상승시킬 재료가 없는데, 주식이 운 좋게 내 평단까지 올라와 줬다면,

“감사합니다.” 하고 파셔야 합니다.

감사합니다. 성투하세요!

추가적으로 매매의 기술적 분석을 배우고 싶으신 분들은
구독형 콘텐츠로 매일매일 차트의 기술적 분석을 배우실 수 있습니다.
초보자도 환영입니다. 질문은 무엇이든 받습니다.

매일 달라지는 시장 상황속에서 당일 당일 핵심종목의 차트로
기술적 강의를 해드립니다.
강의는 블로그 콘텐츠 형식으로 제공됩니다.

월 12900 원, 언제든지 구독해지 가능.
(단, 모든 강의콘텐츠는 작성 후 30 일이 지나면 비공개 됩니다.)

고썩썩의 고독한 투자

<https://contents.premium.naver.com/gozackstudy/study>